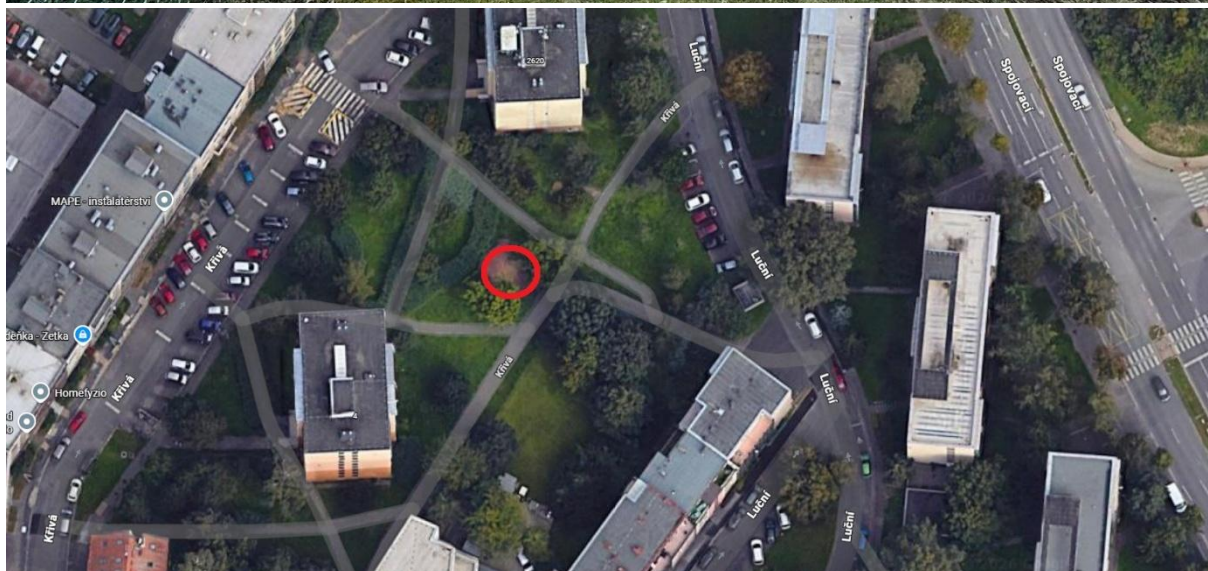


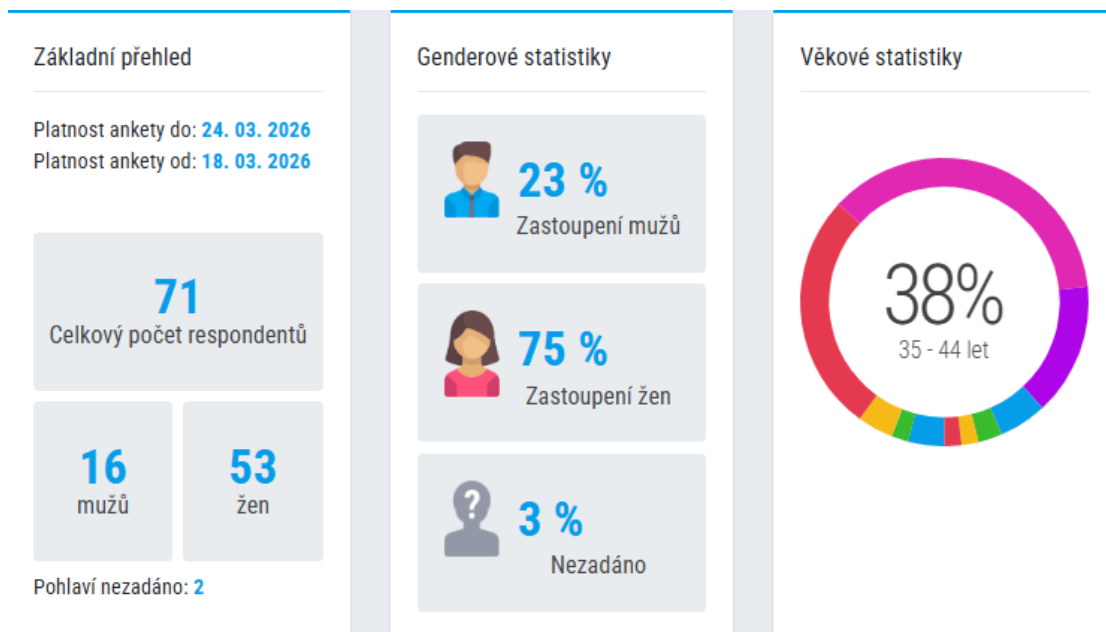
VÝSLEDKY ANKETY K DĚTSKÉMU HŘIŠTI KŘIVÁ-LUČNÍ



Stávající dětské hřiště je na konci životnosti a potřebuje obnovu. Při této příležitosti jsme se dotazovali obyvatel, jak by mohlo hřiště lépe sloužit různým věkovým skupinám a jaké prvky by na něm neměly chybět.

Anketa probíhala: 18. – 24. 3. 2026

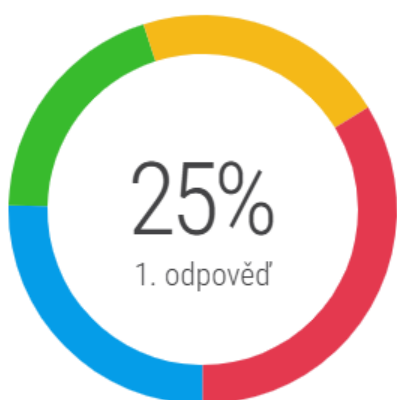
[Náhled dotazníku](#)



Počet respondentů byl 71, přičemž 75 % tvořily ženy. Nejčastěji byli zastoupeni respondenti ve věku 35–44 let (38 %), následovaní skupinou 25–34 let (28 %) a 45–54 let (15 %). Věkové složení odpovídá aktivnějším částem populace Prahy 3. Výsledky je třeba interpretovat s ohledem na složení respondentů – převažují ženy a rodiče menších dětí, což znamená, že anketa zachycuje především perspektivu aktivních uživatelů, nikoli reprezentativní názor všech obyvatel.

Anketa byla otevřená a dobrovolná, šířená mezi obyvateli lokality. Výsledky proto odrážejí především názory aktivních respondentů, nikoli reprezentativní vzorek populace.

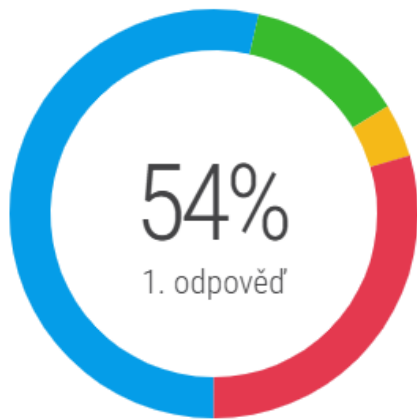
1. Jak často hřiště využíváte?



- #1** pravidelně
18 respondentů (25 %)
- #2** občas
14 respondentů (20 %)
- #3** výjimečně
15 respondentů (21 %)
- #4** vůbec
24 respondentů (34 %)

Mírně převažuje skupina ne uživatelů a výjimečných uživatelů oproti uživatelům pravidelným a občasným. To naznačuje, že současná podoba hřiště není pro širší spektrum obyvatel dostatečně atraktivní a jeho využití je omezené.

2. Kdo ve vaší domácnosti hřiště využívá?



#1 děti do 6 let
38 respondentů (54 %)

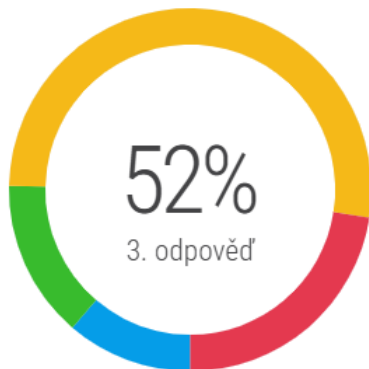
#2 děti 6–12 let
9 respondentů (13 %)

#3 teenageři
3 respondentů (4 %)

#4 nikdo
21 respondentů (30 %)

Mezi uživateli dnes dominantně převažují děti do 6 let.

3. Jak hodnotíte současnou podobu hřiště?



#1 velmi dobrá
8 respondentů (11 %)

#2 spíše dobrá
10 respondentů (14 %)

#3 spíše špatná
37 respondentů (52 %)

#4 velmi špatná
16 respondentů (23 %)

Jako špatnou vnímá současnou podobu hřiště 75 % respondentů.

4. Podporujete rozšíření hřiště o oddělenou zónu pro starší děti a teenagery?

#1 rozhodně ano
28 respondentů (39 %)

#2 spíše ano
18 respondentů (25 %)

#3 nevím
6 respondentů (8 %)

#4 spíše ne
13 respondentů (18 %)

#5 rozhodně ne
6 respondentů (8 %)

Rozšíření hřiště podporuje 64 % respondentů, nepodporuje 24 %.

5. Jaké prvky byste na hřišti nejvíce ocenili?

Pořadí	Návrh	Počet hlasů
1	herní prvky pro malé děti	53
2	zeleň (stromy, přírodní prvky)	43
3	herní / sportovní prvky pro starší děti	39
4	zastíněné pískoviště	36
5	maximálně bezpečné dopadové plochy	28
6	více laviček a posezení	22

6. Chybí vám v nabídce nějaký prvek? (otevřená otázka)

Respondenti ve svých odpovědích nejčastěji zmiňují potřebu doplnění základních herních prvků. Nejčastěji lidé zmiňují houpačky (7×), následované skluzavkami/klouzačkami (6×) a prolézačkami či prvky na lezení (6×), zatímco herní sestavy nebo věže se objevují méně (2×) a kolotoč jen okrajově (1×).

Vedle toho se objevuje také poptávka po prvcích pro letní ochlazení (4×) a vybavení pro starší děti a sportovní aktivity (3×). Respondenti dále zmiňují potřebu doplnění pobytových prvků jako jsou lavičky či piknikové stoly (3×).

Typické:

- „Houpačky, skluzavka.“
- „Klouzačka nebo houpačka.“

Všechny odpovědi – viz PŘÍLOHA v závěru

7. Co je pro vás při obnově hřiště nejdůležitější?

#1 bezpečnost
46 respondentů

#2 kvalita vybavení
45 respondentů

#3 pestrost aktivit
45 respondentů

#4 klidné prostředí
23 respondentů

#5 dostatek posezení
13 respondentů

8. Máte další podněty nebo připomínky k podobě hřiště?

Nejvýraznějším tématem jsou obavy spojené s hlukem a večerním užíváním hřiště, zejména v souvislosti s přítomností starších dětí a dospívajících. Respondenti upozorňují na riziko rušení nočního klidu a zkušenosti s nevhodným chováním.

Vedle toho se objevuje silná poptávka po zlepšení kvality prostředí – především více zeleně, stínu a celkově přírodnějšího. Významnou roli hraje také každodenní fungování hřiště, tedy doplnění mobiliáře, úložných prvků či větší flexibilita využití prostoru.

Typické:

- „Hlavně prosím ne nic, kde to bude lákat děti/dospívající k večernímu/nočnímu posedávání. Stačí aby se tu v noci někdo nahlas bavil a vše je tu hrozně slyšet.“
- „Zeleň, zastínění, část volné plochy pro děti na hry s míčem apod.“

Všechny odpovědi – viz PŘÍLOHA v závěru.

Bydlíte v oblasti či ji často navštěvujete?

#1 ano
64 respondentů (90 %)

#2 ne
7 respondentů (10 %)

SHRNUTÍ

Výsledky ankety ukazují výraznou potřebu obnovy hřiště, které je dnes vnímáno jako nevyhovující. Respondenti přitom nejčastěji požadují doplnění základních herních prvků pro malé děti (houpačky, skluzavky, prolézačky) a celkové zvýšení kvality a atraktivity prostoru.

Zároveň se potvrzuje, že hřiště je dnes primárně využíváno dětmi do 6 let, což odpovídá i struktuře uživatelů v území. Návrh by proto měl tuto hlavní cílovou skupinu respektovat jako klíčovou.

Podpora rozšíření hřiště o prvky pro starší děti a teenagery je v datech většinová (64 %), nicméně v otevřených odpovědích se objevují obavy části respondentů, zejména obyvatel bezprostředního okolí, z možného nárůstu hluku a večerního pobytového využívání. Tyto obavy nejsou plošné, ale jsou koncentrovány u skupiny, která je s místem v každodenním kontaktu.

Návrh by tedy měl kombinovat: rozšíření funkční nabídky hřiště (včetně prvků pro starší děti) a zároveň citlivé řešení provozu a prostorového uspořádání, které minimalizuje konfliktní využívání. Hřiště je přitom nutné chápat jako součást citlivého rezidenčního prostředí, kde je třeba vyvažovat rozšíření funkcí s regulací provozu, zejména ve vztahu k hluku a večernímu užívání.

Omezené by měly být prvky, které podporují dlouhodobé posedávání nebo shlukování, preferovat naopak prvky pro aktivní a krátkodobé využití. Důležité je zachovat dobrou přehlednost prostoru (bez skrytých zákoutí), pracovat s umístěním prvků vůči okolní zástavbě (minimalizace akustických dopadů) a citlivě navrhnout prvky pro starší děti tak, aby nenarušovaly charakter místa a každodenní soužití s okolní zástavbou. Vhodné je ponechat také „neprogramovaný prostor“.

Lidé zároveň přemýšlí v síti okolních hřišť a nechtějí duplicitu funkcí. Vedle doplnění herních prvků a zónování prostoru respondenti zdůrazňují potřebu přírodnějšího, méně katalogového řešení, kvalitního mikroklimatu, drobné infrastruktury a citlivého zasazení hřiště do širšího urbanistického a akustického kontextu.

Přesahy do fungování území upozorňují na širší kontext území – zejména dopravní zátěž spojenou s objížděním křižovatky a nevhodné řešení stanoviště popelnic. Oba podněty naznačují potřebu řešit hřiště v návaznosti na celkové uspořádání a kvalitu veřejného prostoru.

PŘÍLOHA

Roztříděné odpovědi k otázce 6 - Chybí vám v nabídce nějaký prvek?

Základní herní prvky (18)

- Houpačky, skluzavka
- Klouzačka nebo houpačka
- Průlezka, houpačka, skluzavka
- Houpačky
- Skluzavka
- Prolézačky
- Houpačky pro malé děti
- Velká skluzavka
- Lanová prolézačka
- Dětská věž se skluzavkou
- Kolotoč
- Houpačka pro batolata
- Dvojhoupačka
- Menší prolézačky
- Klasické prvky jako na jiných hřištích
- Něco na lezení
- Tunel nebo prolézačka
- Herní sestava pro děti

Vodní prvky (4)

- Mlžitko
- Někaké vodní prvky na léto
- Vodní prvek pro ochlazení
- Fontánka na hraní

Sport / starší děti (3)

- Ping-pongový stůl
- Workout prvky
- Něco pro větší děti

Pobytové prvky (3)

- Piknikový stůl
- Lavičky navíc
- Místo pro setkávání dospělých

Bezpečnost (2)

- Plot proti psům
- Zakrytí pískoviště

Infrastruktura (2)

- Koš na odpadky

- Pítko nebo voda

Povrch (1)

- Lepší povrch hřiště

Kritika stavu (1)

- Hřiště není atraktivní

Roztříděné otevřené odpovědi k otázce č. 8

Provozní obavy (hluk, večerní užívání, nevhodné chování) (5)

- Hlavně prosím ne nic, kde to bude lákat děti/dospívající k večernímu/nočnímu posedávání. Stačí aby se tu v noci někdo nahlas bavil a vše je tu hrozně slyšet.
- Dobrý den.
Bydlím bezprostředně hřiště, mám na něj výhled z okna. Od jara do podzimu je hřiště HOJNĚ využíváno nejmenšími dětmi, hrajícími si v písku a vypadají spokojeně. Bohužel je místo často navštěvováno studenty ze SOŠ Jarov, kteří místo pomalu devastují. Při revitalizaci proto prosím vyberte prvky dostatečně blbě vzdorné, ideálně určené pro aktivitu nejmenších, které neutěčou, neb je hřiště oploceno. Narozdíl od nedalekého hřiště v Lučnici, které je koncipováno pro mírně starší a rozumnější.
Hodně štěstí.
- Při návrhu hřiště určité zohledněte i to, že každý hovor apod. se zde hodně nese do okolí. My bydlíme hned u hřiště a máme okna nad ním. Poslouchat hluk do noci by bylo pro místní obyvatele neakceptovatelný! Ostatně pro teenagery už tu hřiště je, o 20 metru dál!
- Za mě rozhodně lepší ponechat hřiště pro věkovou skupinu do 6 let. Starší mají hřiště v ulici Lučnici nebo pak basketbalové u Křivé. Ideální je pískoviště, klouzačka, houpačka(1xpro mimi a 1xstarší), nějaké sedící houpačko nebo hlavolam, která jsou na hřišti nyní.
- Nechte prvky pro malé děti a posezení, ne prvky pro teenagery, je to vnitroblok, rušili by klid v okolí

Vybavenost a každodenní fungování (4)

- Mohl by tady být případně jeden altánek se stolem a lavičky.
A kdyby se zrušila část keře za hřištěm, hřiště by se trochu zvětšilo a zasadil jiný strom/keř třeba přímo na hřišti (klidně i něco jedlého) 😊
- Hřiště nenavštěvuji, jsme dospěly par bez dětí. Ale kolem hřiště chodíme dennodenně, bydlíme přímo u něj, máme na něj pohled z okna. Určité by navštěvující hřiště uvítali modernizaci hřiště o různé prvky či přidání více míst na sezení. A když tam vidím poházené různé hračky, bylo by fajn i nějaké místo na jejich uskladnění.
- také maminky s dětmi a pejsky ocení prostor, který není celý psům uzavřený
- Bydlíme hned v sousedství, máme 2 batolata (dvojčata), hřiště budeme brzy využívat – rozšíření tedy jednoznačně podporuji :)

Kvalita prostředí (zeleň, stín, přírodní řešení) (3)

- Zeleň, zastínění, část volné plochy pro děti na hry s míčem apod.
- prosím o důraz na kontext letních horkých dní – mnoha hřišť je vzhledem k nedostatku stínu, zeleně a vodních/ mlžících prvků většinu dne nepoužitelná.

- Obecně se hřiště revitalizují bez přidané hodnoty/nápaditosti.
Chápu, že systémová řešení jsou jednodušší, ale nešlo by toto obecně zlepšit? Případně využít stávající stromy či terén...
Obecně i obyčejná louže udělá větší radost než systémová prolézačka.

Bezpečnost a vymezení prostoru (2)

- Oplocení je možné doplnit vhodnými výsadbami, které mohou tvořit lemy s přirozenejšími tvary, člověk se pak na dětském hřišti necítí jako ve vybehu.
- Aby zůstalo oplocené

Širší kontext (1)

- Bylo by dobré nebrat hřiště jako izolovanou záležitost. Z širších souvislostí:
1. Ulice Křivá (a ulice Luční a U Kněžské louky) slouží řidičům k objíždění křižovatky Spojovací-Hartigova. Celý trojúhelník Spojovací, Hartigova, U Kněžské Louky by měl mít povahu vnitrobloku nebo neprůjezdné zóny nebo obytné zóny. Děti přecházejí mezi zrekonstruovaným parkem U Kněžské louky, sportovním hřištěm mezi ulicemi V Okruží a Křivá a dětským hřištěm mezi ulicemi Křivá a Luční. Uzemí je dopravně enormně zatěžováno ulicemi Spojovací a Hartigova a jejich křižovatkou.
 2. V těsné blízkosti hřiště je nevyhovující stanoviště popelnic pro komunální odpad, které přímo vyzývá k hromadění odpadu jako na smetišti. Je mezi domy orientační číslo 4 a 7; je na vozovce; není stavebně ohraničeno. Bylo by třeba ho nahradit stanovištěm mimo vozovku, oploceným a nejlépe i uzamykatelným.